

Stichting Pensioenfonds  
Deutsche Bank Nederland

Nieuwsbrief 2012 nummer 2



# In deze nieuwsbrief

- **Voorwoord**
- **Dekkingsgraad van uw pensioenfonds**
- **Status herstelplan**
- **Behaalde rendementen in het eerste halfjaar 2012**
- **Deelnemersportaal / Pensioenplanner**
- **Overige mededelingen**

## Voorwoord

Het is weer zover, een Nieuwsbrief van het Pensioenfonds, inmiddels de tweede reguliere Nieuwsbrief in 2012.

Hoewel er nieuwe verkiezingen aankomen, is nog voor het zomer reces de wet verhoging AOW- en pensioenrichtleeftijd in de Eerste Kamer aangenomen. Met ingang van 1 januari 2013 gaat de AOW ingangsdatum omhoog. De eerste drie jaar met een maand, vervolgens drie jaar met twee maanden en daarna vijf jaar met drie maanden. Dit betekent dat de AOW-leeftijd in 2019 op 66 jaar komt en uiteindelijk in 2023 op 67 jaar.

In tabelvorm ziet dit er als volgt uit:

Jaar	AOW-leeftijd	Geboren
2013	65 jaar en 1 maand	Na 31-12-1947 en voor 1-12-1948
2014	65 jaar en 2 maanden	Na 30-11-1948 en voor 1-11-1949
2015	65 jaar en 3 maanden	Na 31-10-1949 en voor 1-10-1950
2016	65 jaar en 5 maanden	Na 30-9-1950 en voor 1-8-1951
2017	65 jaar en 7 maanden	Na 31-7-1951 en voor 1-6-1952
2018	65 jaar en 9 maanden	Na 31-5-1952 en voor 1-4-1953
2019	66 jaar	Na 31-3-1953 en voor 1-1-1954
2020	66 jaar en 3 maanden	Na 31-12-1953 en voor 1-10-1954
2021	66 jaar en 6 maanden	Na 30-9-1954 en voor 1-7-1955
2022	66 jaar en 9 maanden	Na 30-6-1955 en voor 1-4-1956
2023	67 jaar	Na 31-3-1956 en voor 1-1-1957

Vooralsnog blijft de pensioenregeling gelijk en dus de pensioenrichtleeftijd de 1ste van de maand waarin de medewerker 65 jaar wordt. In de komende maanden zal een projectgroep kijken naar de impact van deze wijziging op de pensioenregeling en deze zullen in de toekomst met de vakorganisaties besproken worden. Wij zullen hierover nog uitgebreid communiceren.

Gedurende het tweede kwartaal is de dekkings situatie voor veel pensioenfonds in Nederland slechter geworden.. Voor de berekening van de verplichtingen wordt sinds december 2011 de methodiek van DNB op basis van de driemaands gemiddelde dagrente toegepast. Deze basis is in juni gedaald met 0.27% ten opzichte van maart (2.54%). Dit resulteert in een verzwaring van de verplichtingen in juni ten opzicht van maart. Aan de andere kant is de marktrente in het tweede kwartaal gedaald met 0.24% in vergelijking met maart (2.52%). De beleggingen die voor de rente-afdekking zijn aangehouden worden op deze basis berekend. Door een lagere rente-afdekking van 89% in juni ten opzichte van maart (93%) is deze in waarde gedaald. Met andere woorden, dit leidt tot een daling van het vermogen gecombineerd met een stijging van de verplichtingen, waardoor de dekkingsgraad onder invloed van twee negatieve factoren getroffen is. Voor ons Pensioenfonds betekent dit een daling van de dekkingsgraad met 3,1% naar 110,3% per einde juni 2012. In deze Nieuwsbrief treft u de algemene marktgegevens van Syntus Achmea aan.

De jaarrekening van het Pensioenfonds over het jaar 2011 is volgens planning voor 1 juli 2012 ingediend bij DNB. Een verkorte versie van het jaarverslag is medio juli naar het huisadres van alle actieve deelnemers en gepensioneerden gestuurd.

Wij hopen dat wij met ons nieuwe communicatiebeleid door middel van onder andere elk kwartaal een Nieuwsbrief en het jaarverslag er in slagen u snel en uitgebreid op de hoogte te houden. .

*Heeft u vragen en/of suggesties op basis van deze nieuwsbrief? Laat het ons dan weten!*

Wij wensen u veel leesplezier.

Bestuur Stichting Pensioenfonds  
Deutsche Bank Nederland

Voorzitter: Jaap Remijn (namens de werkgever)

Secretaris: Betty Mulder-Mosman (namens de gepensioneerden)

Namens de werkgever: Simone Huis in't Veld, Patty Medico, Leo Vermin

Namens de werknemers: Kees van Reenen, Frank Segers, Vinod Raghoebarsing

## Dekkingsgraad van uw pensioenfonds

In de media wordt veel gesproken over 'dekkingsgraden van pensioenfondsen'. Maar wat is dat nu precies? En hoe verhoudt onze dekkingsgraad zich tot die van andere pensioenfondsen? In dit artikel vertellen wij u meer over de dekkingsgraad van Pensioenfonds Deutsche Bank. Maar ook hoe wij het doen ten opzichte van andere pensioenfondsen.

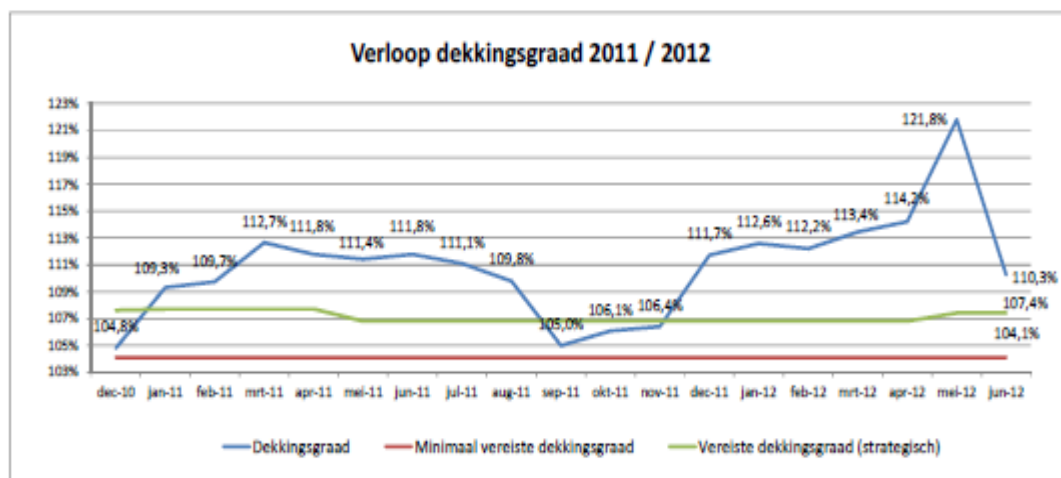
### Dekkingsgraad van Pensioenfonds Deutsche Bank

De dekkingsgraad is een belangrijke graadmeter voor de financiële toestand van een pensioenfonds. Het geeft de verhouding aan tussen het vermogen en de verplichtingen. De dekkingsgraad van ons Pensioenfonds is per 30 juni vastgesteld op 110,3%. Dit is gebaseerd op een pensioenvermogen van 185,7 mln. en verplichtingen van 168,7 mln. Dit betekent een afname van 3,1% ten opzichte van de geschatte dekkingsgraad per 31 maart (die op dat moment 113,4% bedroeg), op basis van de door DNB voorgeschreven berekeningswijze per jaarultimo (gemiddelde rentevoet van het laatste kwartaal).

### De marktrente

Om te berekenen hoeveel vermogen nodig is om aan de verplichtingen te voldoen, wordt de marktrente (interbancaire of swaprente) gebruikt. Het 3 maands gemiddelde van de 30 jaars marktrente bedraagt per 30 juni rond 2,27%. De rente is met 0,27% afgenomen ten opzichte van 31 maart. Hierdoor stijgen de verplichtingen met 5,9%.

Pensioenfondsen moeten de verplichtingen berekenen op basis van de actuele marktrente. Dit betekent dat de dekkingsgraad feitelijk per dag kan fluctueren. De gevolgen van het gebruik van de marktrente kunnen aanzienlijk zijn. Als de rente daalt, stijgt namelijk de contante waarde van de pensioenverplichtingen, terwijl naar alle waarschijnlijkheid de waarde van de aandelenportefeuille tegelijkertijd daalt. Als de rente stijgt, is minder vermogen nodig om aan de verplichtingen te voldoen. Het Pensioenfonds mag dan immers rekenen met een hoger rendement op de beleggingen. Voor de maand juni heeft DNB, net als de 3 voorgaande maanden en in afwijking van de reguliere methodiek, de gemiddelde nominale 3-maandsrentevoet berekend over het eerste kwartaal van 2012 en als grondslag gepubliceerd. In de grafiek hieronder ziet u hoe onze dekkingsgraad zich heeft ontwikkeld vanaf 2010



- Vereiste dekkingsgraad = Ondergrens van het eigen vermogen van het pensioenfonds.

- Minimaal vereiste dekkingsgraad = De ondergrens van het eigen vermogen van het pensioenfonds om aan zijn verplichtingen te kunnen voldoen.

### Andere pensioenfondsen

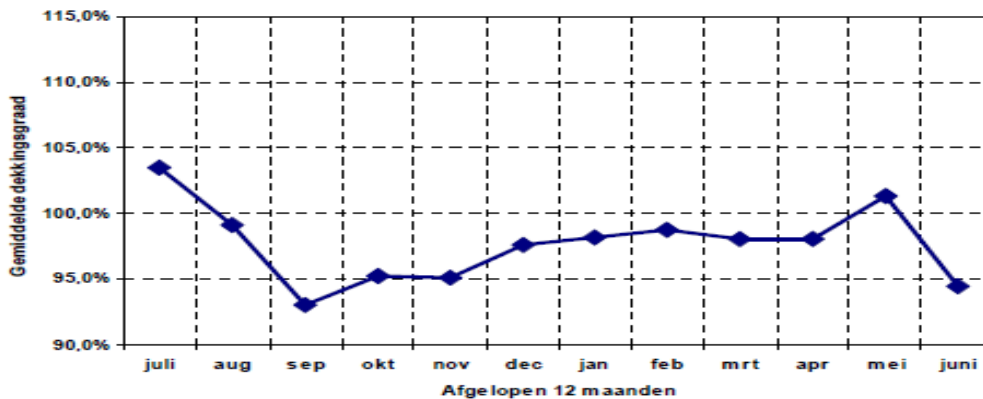
Veel pensioenfondsen in Nederland hebben te maken met lage dekkingsgraden. Hoe doen wij het ten opzichte van

De informatie in dit document is eigendom van Stichting Pensioenfonds Deutsche Bank Nederland en mag noch in haar geheel noch gedeeltelijk gekopieerd, gebruikt of medegegeeld worden of opgeslagen in een systeem of verstuurd worden via een medium zonder voorafgaande toestemming van Stichting Pensioenfonds Deutsche Bank Nederland.

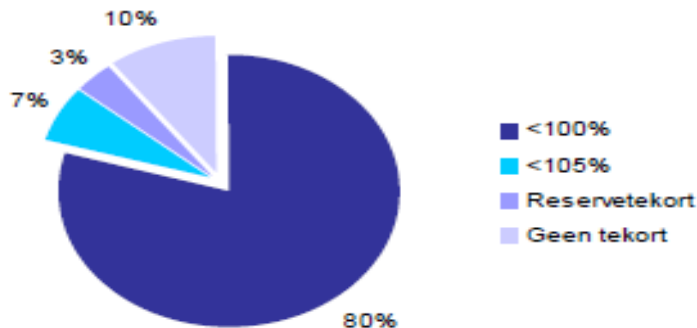
andere pensioenfonds? Op deze pagina wat korte algemene informatie over de gemiddelde financiële positie van pensioenfonds die de administratie hebben ondergebracht bij Syntrus Achmea. Dit geeft u een idee van de situatie bij andere pensioenfonds.

In juni is de gemiddelde dekkinggraad gedaald ten opzichte van de dekkinggraad van maart. De gemiddelde dekkinggraad daalde in juni met 3,6%-punt van 98,1% naar 94,5%. In de grafiek hieronder ziet u hoe de dekkinggraden zich hebben ontwikkeld in de afgelopen maanden.

### Gemiddelde dekkinggraden van Ondernemingspensioenfonds en Bedrijfspensioenfonds waarvan Syntrus Achmea de administratie verzorgt



### Ondernemingspensioenfonds en Bedrijfspensioenfonds situatie juni 2012



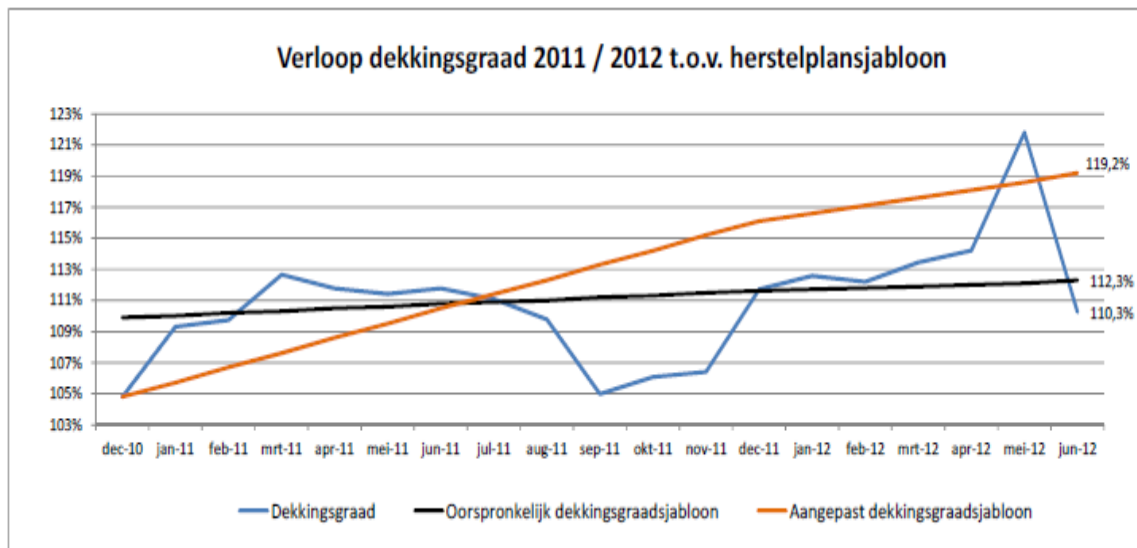
Het Pensioenfonds heeft in de eerste helft van 2012 geen reservetekort (dekkinggraad > 107,4%) meer gehad en behoort daarmee ook per eind juli tot de 10% fondsen zonder tekort.

## Status herstelplan

Zoals u wellicht weet hebben wij een herstelplan geschreven. In dit herstelplan staat hoe wij van plan zijn het 'tekort' binnen vijf jaar weg te werken. Het herstelplan hebben wij ruim twee jaar geleden ingediend bij De Nederlandsche Bank (DNB). Wat is de status van ons herstel?

De financiële positie van het pensioenfonds loopt , mede door de aangepaste rentetermijnstructuur, iets achterop het oorspronkelijke ingediende herstelplan. In het herstelplan wordt per 30 juni 2012 een dekkinggraad verwacht van 112,3%. In werkelijkheid hebben wij per 30 juni 2012 een dekkinggraad van 110,3%.

Naar aanleiding van de toetreding van de collega's van Deutsche Bank Nederland NV en IFN Finance BV is eind maart 2011 een aangepast herstelplan ingediend bij DNB. DNB heeft hiervan positief kennis genomen. In de onderstaande grafiek is een vergelijking weergegeven van het verloop van de werkelijke dekkinggraad ten opzichte van de verwachte dekkinggraden op basis van het oorspronkelijke en het aangepaste dekkinggraad sjabloon. Hoewel we achterliggen bij de ingediende herstelplannen heeft het Pensioenfonds geen tekort meer. We verwachten dan ook binnenkort officieel uit de herstelperiode te zijn. Dit laatste houdt in dat na 3 kwartalen achtereenvolgend geen tekort te hebben het herstelplan bij DNB afgemeld kan worden.



## Behaalde rendementen in het tweede kwartaal

Maandelijks ontvangt de beleggingscommissie van het Pensioenfonds een rapportage van haar vermogensbeheerder, DB Advisors. Elk kwartaal vindt uitgebreid overleg met DB Advisors plaats. In dit artikel leest u meer over de prestaties in het tweede kwartaal van 2012.

Onderstaand de rendementen van het tweede kwartaal van 2012 en het eerste half jaar 2012. Het Pensioenfonds kent 7 segmenten, te weten Staatsobligaties (Gov), Bedrijfsobligaties (Corp), Aandelen (EQ), Alternatieve investeringen (AI), Tactische Asset Allocatie (TAA), Liability Driven Investments (LDI) en Inflation (INF). TAA houdt in dat de vermogensbeheerder ruimte heeft af te wijken van de verstrekte mandaat binnen bepaalde bandbreedtes. LDI is een instrument waardoor de looptijd van de beleggingen afgestemd worden op de looptijd van de verplichtingen van het pensioenfonds door middel van zogenaamde derivaten. Sinds 28 februari 2012 is een inflatie-afdekking segment geopend. Doormiddel van inflation linked swaps zal geleidelijk een deel van de pensioenverplichtingen afgedekt worden tegen mogelijke hogere inflatie.

### Rendementen

Het totaal rendement (voor dividendbelasting) over het eerste half jaar in 2012 is 7,1% positief, waarvan ongeveer 2,5% (exacte gegevens nog niet beschikbaar) rendement is toe te schrijven aan een afdekking van onze verplichtingen. Het belegde vermogen bedroeg € 174 mln. Aan het eind van het tweede kwartaal in 2012 is het belegde vermogen gestegen naar € 184 mln. Dit is een gevolg van de storting van de pensioenpremie in het tweede kwartaal en de beleggingsresultaten in :

- **Aandelen**

Het absolute rendement op de aandelen is in het tweede kwartaal 5,14% negatief.

- **Obligaties**

Het absolute rendement van de staatsobligaties is in het tweede kwartaal 2,53% positief.

Het absolute rendement van de bedrijfsobligaties is in het tweede kwartaal 1,11% positief.

- **Overige beleggingen**

Het absolute rendement op de alternatieve beleggingen is in het tweede kwartaal 6,84% negatief.

Het absolute rendement op de tactische asset allocatie is in het tweede kwartaal 3,49% negatief.

Opgemerkt dient te worden dat het voor ons Fonds moeilijk is om een goede benchmark te koppelen aan de alternatieve beleggingen en de tactische asset allocatie. Er is daarom besloten om voor beide segmenten uit te gaan van een 3 maand EURIBOR + 250 basispunten. Bij sommige toetsingsmomenten kan dit leiden tot een hogere afwijking tussen rendement pensioenfonds en benchmark.

Onderstaand een overzicht inclusief de verhouding van de resultaten tot de benchmark.

Rendement in procenten	Totaal	EQ	AI	Gov	Corp	LDI	TAA	INF
<b>1 april 2012 – 30 juni 2012</b>								
<b>Rendement Pensioenfonds</b>	3.57	-5.14	-6.84	2.53	1.11	N.A.	-3.49	N.A.
<b>Benchmark</b>	N.A.	-4.98	0.82	2.40	1.07	N.A.	0.82	N.A.
<b>Relatief rendement</b>	N.A.	-0.16	-7.66	0.13	0.04	N.A.	-4.31	N.A.
<b>Omvang in mln. €</b>	185	19	8	74	50	25	5	4



Rendement in procenten	Totaal	EQ	AI	Gov	Corp	LDI	TAA	INF
1 jan 2012 – 30 juni 2012								
Rendement Pensioenfonds	7.10	6.31	-0.05	3.48	5.13	N.A.	0.03	N.A.
Benchmark	N.A.	5.46	1.75	3.77	4.54	N.A.	1.75	N.A.
Relatief rendement	N.A.	0.85	-1.80	-0.29	0.59	N.A.	-1.72	N.A.
Omvang in mln. €	185	19	8	74	50	25	5	4

## Deelnemersportaal/Pensioenplanner

In de Nieuwsbrief 2012 nummer 1 hebben wij u geïnformeerd over het Deelnemersportaal/Pensioenplanner op de website van het Pensioenfonds. Onderstaand nogmaals in het kort deze informatie om u te attenderen over de mogelijkheden die deze tool u kan bieden.

Uitloggen

Deutsche Bank  
Nederland



Welkom

**Als actieve deelnemer aan het Deutsche Bank Pensioenfonds kunt u gebruikmaken van de Pensioenplanner. Hiermee kunt u inzichtelijk maken wat voor effect een pensioenkeuze kan hebben op het pensioen.**

Het Pensioenfonds Deutsche Bank Nederland heeft sinds mei 2012 een Deelnemersportaal/Pensioenplanner.

Deze planner geeft een gemakkelijk overzicht in uw pensioen en wat het effect is bij bijvoorbeeld eerder stoppen met werken, of juist later met pensioen gaan of onbetaald verlof opnemen.

Ter bescherming van de persoonlijke gegevens kan de deelnemer, doormiddel van een unieke login, het Deelnemersportaal benaderen. Dit kan alleen via de website van het Pensioenfonds [LINK naar: [http://www.db.com/netherlands/content/nl/pensioen\\_fonds.html](http://www.db.com/netherlands/content/nl/pensioen_fonds.html)] en te klikken op het woord 'link', weergegeven onder DB Deelnemersportaal Syntrus Achmea.

De informatie in dit document is eigendom van Stichting Pensioenfonds Deutsche Bank Nederland en mag noch in haar geheel noch gedeeltelijk gekopieerd, gebruikt of medegedeeld worden of opgeslagen in een systeem of verstuurd worden via een medium zonder voorafgaande toestemming van Stichting Pensioenfonds Deutsche Bank Nederland.



[Home](#) | [Organisatie](#) | [Verslagen](#) | [Informatie](#)

## Stichting Pensioenfonds Deutsche Bank Nederland

Dit is de gezamenlijke website van Deutsche Bank AG Nederland en Stichting Pensioenfonds Deutsche Bank Nederland.

Deutsche Bank AG is verantwoordelijk voor de pensioenregeling als arbeidsvoorwaarde voor haar werknemers, het pensioenfonds voor een goede uitvoering van de regeling voor haar deelnemers: werknemers van de bank, gewezen werknemers van de bank en gepensioneerden.

### DB Deelnemersportaal Syntrus Achmea

Via deze [link](#) kunt u het deelnemersportaal bereiken

Het Deelnemersportaal is alleen toegankelijk voor actieve deelnemers. Deelnemers die niet meer in dienst zijn van Deutsche Bank kunnen gebruikmaken van mijnpensioenoverzicht.nl [LINK naar <https://www.mijnpensioenoverzicht.nl>].

Indien u meer informatie wenst over het Deelnemersportaal dan is deze te vinden op de website van het Pensioenfonds onder "Informatie"

## Overige mededelingen

### Bestuur

De dekkingsgraad van eind juli 2012 is inmiddels bekend en wordt geschat op 111,6%. Deze berekening is wederom gebaseerd op een 3-maandsrente van 2,20% die door DNB eind juli 2012 is gepubliceerd. Op basis van de ongecorrigeerde methodiek zou de (zuivere) rente per eind april 2012 uitkomen op 2,25%. Uit deze herberekening zou dit resulteren in een geschatte dekkingsgraad van 112,7,% (1,1%-punt hoger dan de geschatte dekkingsgraad op basis van het 3-maandsgemiddelde).

Het verloop van de dekkingsgraad wordt door het Bestuur nauwlettend gevolgd. Afhankelijk van de financiële positie van het Pensioenfonds eind 2012 zal het Bestuur, indien mogelijk, besluiten om de gemiste toeslag van 1 januari 2012 (zie mail Pensioenfonds 25 januari 2011, extra Nieuwsbrief december 2011) in te halen.

*Voor vragen over de onderwerpen in deze nieuwsbrief kunt u contact opnemen met Mark Bakker 020-5554448/06-15519599 of Betty Mulder-Mosman 06-53160157*

**Op de website van het Pensioenfonds ziet u bij Recente Publicaties de laatste informatie over uw pensioen :**

[www.db.com/netherlands/content/nl/pensioen\\_fonds.html](http://www.db.com/netherlands/content/nl/pensioen_fonds.html)